

# TOUS UNIS POUR MONTFERMEIL.

Unité ■ Proximité ■ Réactivité

A portrait of Xavier Lemoine, a middle-aged man with glasses, wearing a dark blue suit, light blue shirt, and dark tie. He is looking directly at the camera with a slight smile. The background is a blurred outdoor setting with green foliage and a wooden fence.

**XAVIER  
LEMOINE.**

*Une solide expérience pour tous les Montfermeillois*

Élection Municipale 15 mars 2026

[xavierlemoine2026@gmail.com](mailto:xavierlemoine2026@gmail.com)



# TOUS UNIS POUR MONTFERMEIL

ÉLECTION MUNICIPALE 15 MARS 2026



## Chères Montfermeilloises, Chers Montfermeillois,

Quand bien même nos préoccupations seraient davantage tournées vers la situation politique internationale et nationale, il est désormais nécessaire de s'intéresser à la politique Montfermeilloise.

**Le 15 mars prochain se déroulera le 1er Tour des élections municipales.**

Avec une nouvelle équipe, je solliciterai à nouveau votre confiance afin de poursuivre le développement, le rayonnement, l'attractivité de notre ville de Montfermeil et mieux la préparer encore pour les temps à venir.

### Pourquoi ce nom ?

À nouveau le nom de notre liste est : **TOUS UNIS POUR MONTFERMEIL**. Chaque mot a son importance. Nous travaillons pour TOUS les Montfermeillois, sans exception. Ce sont les Montfermeillois qui nous UNISSENT et nous travaillons à l'unité de Montfermeil, car notre monde, notre pays souffrent suffisamment de la division.

Au nom de notre liste se rajoute une maxime : **« Unité Proximité Réactivité. Une solide expérience pour tous les Montfermeillois »**. **Unité**, je ne reviens pas dessus. **Proximité** de tous les jours, pour tous les aspects de votre vie à Montfermeil, dans un esprit de service. **Réactivité** pour détecter les nouveaux besoins, attentes et nécessités de notre époque et bâtir les politiques publiques et partenariales appropriées. Quant à la solide expérience du Maire et de ses équipes, le travail fait, les évolutions de notre ville ces dernières années et l'ensemble des réalisations en cours et à venir sont là pour l'attester.



■ Une initiative inédite durant la crise sanitaire a permis en 72 heures de produire 10 000 blouses et les entretenir grâce à des bénévoles, offrant un soutien matériel et moral essentiel au personnel soignant.



■ Né au lendemain des émeutes de 2005, le défilé Cultures & Création est devenu un événement fédérateur, réunissant chaque année autour de la mode plus de 40 nationalités et plus d'un millier de spectateurs.



■ Pendant la crise sanitaire, Montfermeil s'est mobilisée avec ses bénévoles pour assurer des distributions alimentaires aux plus démunis.

### Que dire du mandat qui s'achève ?

Que ce fut un mandat houleux et difficile. Aux traumatismes dus aux conséquences des choix autoritaires faits notamment en matière de confinement et de vaccination durant le COVID, ont succédé la guerre en Ukraine; l'envolée des prix de l'énergie; une forte inflation avec la remontée des taux d'intérêts; la déstabilisation du moyen orient et notamment la tragédie de Gaza, mais nous pourrions aussi évoquer le Nigéria et bien d'autres pays; l'extrême instabilité politique, économique et sociale de la France; et désormais partout dans le monde de multiples et sérieux conflits armés.

### De quelle manière avons-nous réagi à ces événements ?

■ Pour ce qui a trait aux aspects budgétaires et au développement de la ville, nous avons pu maintenir un niveau élevé d'investissements; réorganiser le fonctionnement de l'administration communale pour la rendre plus efficiente et ainsi accroître l'attractivité de Montfermeil. Le journal municipal, les nombreux conseils de quartier vous en ont régulièrement et précisément rendu compte.

■ Dans le même temps, nous donnions instruction à tous les services municipaux, avec l'aide des associations et partenaires, de restaurer par tous moyens le lien social, fort malmené par toute cette succession d'événements. A titre d'exemple, la création du Centre Social Agora Terre des Hommes, le Relais Petite Enfance, les Vendredis gourmands, les visites de convivialité, l'aide aux associations caritatives, les très nombreux spectacles et fêtes dans toutes les structures municipales, tout ceci vise à restaurer, à consolider le lien social.



■ Depuis 30 ans, le Son & Lumière de Montfermeil, porté par des bénévoles et véritable vecteur de lien social, est devenu l'un des plus beaux spectacles estivaux de Seine-Saint-Denis.

C'est ce que nous avons de plus précieux à construire, à renforcer, à préserver.  
**Là véritablement est notre trésor.**



■ Depuis 3 ans, chaque année sous la Halle des Coudreaux, les Vendredis Gourmands rassemblent dans une ambiance festive et familiale plusieurs centaines de Montfermeillois.

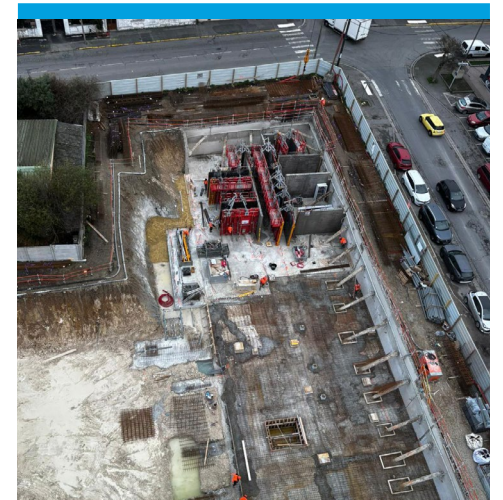


■ L'arrivée de la ligne 16 à Montfermeil et Clichy-sous-Bois décuplera le nombre d'emplois accessibles en 45 minutes, passant de 350 000 à 3,5 millions. Bien d'autres lieux universitaires, éducatifs, culturels, sportifs, seront rapidement accessibles.

### Quelles seront les orientations du prochain mandat ?

Nous devons maintenir et combiner tout à la fois une grande ambition, une forte exigence mais également et surtout une saine prudence. En effet, nul ne peut prédire la trajectoire que notre monde et que notre pays auront dans quelques mois, quelques années tant les tensions s'intensifient. Nous publierons en fin de campagne un document qui récapitulera l'ensemble des projets en cours et à venir quartier par quartier.

■ Nous évoquerons les différentes perspectives ouvertes par l'arrivée fin 2027 de la ligne 16, de l'ouverture des splendides Ateliers Médicis que nous devons bien mieux nous approprier, de la reconstruction de notre Hôpital ainsi que la reconversion du site historique qui doit pouvoir rester orienté vers la formation et les pratiques médicales.



■ Photo aérienne (angle G. de Gaulle/D. Perdrigé/J. Jaurès) du chantier de reconstruction du centre de moyen et long séjour des Ormes qui permettra la reconstruction du nouvel Hôpital de Montfermeil.

■ Nous réaffirmerons l'impératif de la sécurité et de toutes les politiques de prévention à mener très en amont dans un cadre partenarial étendu.

■ Nous accentuerons l'aide et le soutien apporté aux locataires dans leurs légitimes interpellations des bailleurs sociaux au regard de l'état d'entretien des logements, comme des aides et conseils aux copropriétés en difficulté. Pour les propriétaires, en fonction de ce que la Loi de finance aura préservé comme budget au bénéfice de l'ANAH, nous intensifierons les politiques en faveur de la rénovation énergétique.

■ Les politiques éducatives, culturelles et sportives doivent gagner encore en qualité et complémentarité.



■ Un constant souci éducatif de la crèche jusqu'à l'âge adulte. Venir en soutien aux familles et aux parents.

### Et pour bien lancer cette campagne ?

Nous avons besoin de votre aide, de vos interventions, de votre mobilisation, de votre confiance. Vous trouverez sur ce document tous les renseignements nécessaires à cet effet.

**Au plaisir de vous retrouver prochainement. Avec nos chaleureux remerciements.**



**TOUS UNIS POUR MONTFERMEIL.**  
Unité • Proximité • Réactivité



■ Dans un objectif de développement de la «Ville nourricière», le Moulin du Sempin, après le changement de ses ailes, fabrique désormais de la farine. Ce site accueille également une ferme urbaine où une maraichère a débuté son exploitation depuis 2025.

■ La qualité de l'urbanisme, de l'architecture et de l'espace public doit garder un haut niveau d'exigence et le concept de « ville nourricière » s'intensifier et s'étendre à de nouveaux lieux et de nouvelles pratiques.

■ Toutes les politiques d'animation, d'accompagnement et d'aides pour et avec toutes les générations doivent être en capacité de répondre aux nouveaux besoins.

## Je souhaite soutenir la liste conduite par Xavier LEMOINE

Nom..... Prénom.....

Adresse.....

Tel..... Mail.....

- Je souhaite rejoindre le comité de soutien de Xavier LEMOINE  
J'autorise la publication de mon nom.
- Je souhaite participer aux activités de la campagne (boîtage, tractage, collage, mise sous pli, permanence, bureau de vote etc...)
- Absent(e) le 15 mars 2026. Je souhaite donner une procuration.
- Je souhaite participer au financement de la campagne et je verse la somme de :**  
Somme déductible des impôts sur le revenu à hauteur de 66%
- 20 euros     50 euros     100 euros     Autre : .....

Versement uniquement par chèque à l'ordre de :  
« M-C HUART, Mandataire Financier Tous Unis Pour Montfermeil »

Extrait de l'article L 52-8 du code électoral : « Une personne physique peut verser un don à un candidat si elle est de nationalité française ou si elle réside en France. Les dons consentis par une personne physique dûment identifiée pour le financement de la campagne d'un ou plusieurs candidats lors des mêmes élections ne peuvent excéder 4 600 euros. Les personnes morales (entreprises, sociétés, commerçants, artisans, associations, etc.), à l'exception des partis ou groupements politiques, ne peuvent participer au financement de la campagne électorale d'un candidat, ni en lui consentant des dons sous quelque forme que ce soit.

### COUPON À RETOURNER

Par voie postale à l'adresse suivante : TOUS UNIS POUR MONTFERMEIL,  
BP 100 - 93370 MONTFERMEIL

### RÉUNIONS PUBLIQUES

- Lundi 9 mars 2026 - 19h : **CENTRE-VILLE ÉLARGI - LES BOSQUETS**  
Forum Léopold Sedar Senghor, 55-63 boulevard Bargue
- Mardi 10 mars 2026 - 19h : **LES COUDREAUX**  
Salle Jules Verne, 11-13 avenue du Général Morin
- Mercredi 11 mars 2026 - 19h : **FRANCEVILLE**  
Salle des Fêtes, Place des Marguerites



**www.xavierlemoine2026.com**

**xavierlemoine2026@gmail.com**

■ **07 46 23 22 90**