

TOUS UNIS POUR MONTFERMEIL.

Unité ■ Proximité ■ Réactivité

ÉLECTION MUNICIPALE 15 MARS 2026



Chers Montfermeillois,

C'est autour du titre de notre liste que je souhaite vous rassembler.

J'ignore les événements politiques, économiques, sociaux, culturels à venir mais les circonstances actuelles imposent la prudence. Je sais que notre ville de Montfermeil sera plus forte, mieux armée pour affronter les défis à venir si elle est rassemblée, si elle est unie. Vos élus ne sont forts que de la force que vous leur donnez par votre soutien.

Le 15 mars prochain, il nous faut TOUS être UNIS pour MONTFERMEIL.

Xavier LEMOINE
Maire Sortant

Les raisons de notre engagement

Nous sommes des jeunes de Montfermeil. Nous y avons grandi, étudié, travaillé, cherché un emploi ou un stage, pris les transports, fréquenté ses équipements sportifs et culturels. Certains d'entre vous nous connaissent peut-être, d'autres non. Si nous nous présentons aujourd'hui aux municipales avec la liste **Tous Unis Pour Montfermeil**, c'est parce que **nous sommes convaincus que nous pouvons apporter une contribution utile et concrète à notre ville.**

■ **À Montfermeil, la mobilité conditionne l'accès aux études, à l'emploi, aux stages et aux loisirs.** L'attractivité des transports, l'accès à Paris, aux villes voisines ou même à d'autres départements ne sont pas seulement des sujets techniques : il y a des parcours de vie, des rencontres et des opportunités. Nos anciens n'imaginaient sans doute pas voir un jour le métro arriver jusqu'à nous ; nous, nous disons enfin !

■ **L'emploi et la formation restent des préoccupations majeures. Orientation, apprentissage, accès aux entreprises locales, accompagnement à l'entrepreneuriat :** nous voulons adresser un message simple aux jeunes Montfermeillois. Oui, la vie est parfois difficile et nos parcours peuvent être semés d'obstacles. Mais il existe aussi des opportunités, des beaux parcours et des belles réussites. À nous de nous en saisir ! À nous, individuellement et collectivement, de créer les conditions de ces réussites.

■ **Les enjeux de prévention sont tout aussi essentiels :** santé mentale, lutte contre les addictions, sécurité du quotidien, usage des réseaux sociaux. Derrière chaque statistique, il y a des visages,

parfois des amis, parfois des proches. Beaucoup reste à faire pour la jeunesse sur ces sujets – à nous de proposer des solutions concrètes.

■ **L'environnement et le cadre de vie sont également des sujets cruciaux pour nous.** Espaces verts, nature en ville, respect de notre environnement : ces éléments influencent directement notre qualité de vie et notre sentiment d'appartenance. Nous sommes fiers d'habiter Montfermeil, et nous voulons contribuer à la rendre toujours plus agréable et dynamique.



Virgile BIKINDOU



Solène CHENUS



Antoine JOUSSET



Aleya-Nur CUBAN



Kevin CAUCHIE



Tiago SILVA MARTINS

■ **Enfin, beaucoup de jeunes expriment le sentiment de ne pas être suffisamment écoutés dans la vie municipale – ou parfois de ne pas s'y sentir concernés.** Nous souhaitons être des relais, des voix attentives et engagées, pour améliorer la vie municipale avec eux et pour eux.

Notre candidature avec la liste Tous Unis Pour Montfermeil part de cette réalité vécue. Elle repose, avec humilité, sur notre connaissance des attentes, des difficultés mais aussi **des formidables ressources de TOUTE la jeunesse Montfermeilloise.**

TOUJOURS LA MÊME AMBITION POUR NOS JEUNES !

Comment vous faire comprendre l'ambition que nous avons pour vous ? Est-il vraiment utile de rappeler les multiples services, associations, lieux qui vous accueillent ou vous accompagnent ? Ou plutôt, faut-il tenter de vous faire comprendre la manière dont nous sommes au service de votre éducation, de votre prise de responsabilité, de votre autonomie, de votre liberté ?

Doit-on vous aider à grandir ou à vous divertir, à vous « occuper » ? Doit-on vous montrer une certaine exigence ou ne rien vous dire, ni vous contrarier ? Doit-on vous laisser croire que tout est possible, que rien n'est grave et vous laisser désarmés lorsque vous vous heurtez à la réalité ?

Notre manière d'agir auprès de vous, c'est tout à la fois de constantes exigences rappelées et un accompagnement personnalisé pour vous aider à franchir les étapes de la vie. Vos parents trouveront dans les services municipaux, dans les associations et organismes tournés vers la jeunesse de précieux auxiliaires pour les aider. Dois-je rappeler notre souci constant d'intéresser systématiquement les parents aux activités de leurs enfants. Et si les conditions familiales sont plus précaires ou fragiles, nous entourons les enfants dans un travail multipartenarial pour continuer à les faire grandir, à les responsabiliser, à leur faire découvrir leurs talents et leur voie.

Alors, est-ce par la multiplication des structures que nous rendons véritablement service à nos jeunes ou par cette attention particulière à chacun par un choix exigeant d'activités éducatives, par cette mise en cohérence de toutes les actions de tous les acteurs ?

De multiples mains tendues

Violences faites aux femmes, violences intra-familiales, délinquance, addictions multiples, dépression, troubles du comportement, harcèlements, décrochage scolaire, troubles cognitifs, solitude, chômage, dépendance, solitude, chômage, dépendance ...



Que de maux qui accablent, nous-mêmes, nos familles, notre entourage, nos communautés humaines, notre société. **Aussi, avons-nous patiemment**, méthodiquement construit un **maillage partenarial** dense et fort pour prévenir et agir face à toutes ces situations qui nous blessent et blessent le corps social.

Et nous devons **sans cesse détecter les nouvelles situations** et difficultés qui émergent et surtout, trop souvent, nous manquons encore de professionnels en nombre suffisant pour répondre aux besoins. **C'est un travail sans cesse à reprendre, à consolider.**



DES LIEUX, DES STRUCTURES, DES FEMMES ET DES HOMMES POUR VOUS À VOTRE ÉCOUTE :

PRE, ACTE, VISITE DE CONVIVIALITE, ÉPICERIES SOLIDAIRES, DISTRIBUTION ALIMENTAIRE, BATAILLONS DE LA PREVENTION, MAGAZINE VIOLENCE, LES PERRI'ELLES, TIG, CAFE-PARENT, MLE, DEFI, CCAS, RUCHE NUMERIQUE, SERVICE JEUNESSE, PAREN-THÈSE FAMILLE, SECOURS POPULAIRE, GUSP, CLS, CLJ, AGORA, CMP, AMICA, PMI, DPAS, TRAVAILLEUR SOCIAL, CLSPD-R, RELAIS PETITE ENFANCE, CELLULE DE VEILLE, HOPITAL DE JOUR, GHI, ORDRE DE MALTE, CAFE RELAIS, ASSOCIATIONS CARITATIVES, HORIZON CANCER, ET BIEN D'AUTRES ENCORE... QU'ILS EN SOIENT TOUS REMERCIÉS.



Écoles, éducation

Une très belle réhabilitation et augmentation de capacité de l'école **maternelle** Paul Eluard s'achève. Vont pouvoir suivre les travaux de **rénovation énergétique** de **l'élémentaire** Paul Eluard. A proximité immédiate c'est également **l'école de danse** qui bénéficiera d'une régulation thermique été/hiver.

L'école **élémentaire** Joliot Curie a vu ses très vieux préfabriqués remplacés par une construction neuve **qui offre de bien meilleures conditions de vie** et de nouvelles fonctionnalités. Désormais sont à l'étude la **reconstruction-agrandissement** des deux réfectoires maternelle et élémentaire ainsi que de l'office. De nouvelles classes et locaux pourront alors indifféremment servir à l'une et l'autre des deux écoles. **Viendra ensuite** le tour du réaménagement de la cour de récréation **élémentaire**.



L'école André Champy nécessite de disposer d'une plus grande cour de récréation et de locaux fonctionnels. La ville a fini la maîtrise du foncier autour de cette école et une équipe de programmistes travaille à différents scénarii de restructuration.



Au-delà de ces considérations matérielles, il convient pour nous de maintenir une **attention toute particulière à toutes nos politiques éducatives** par la formation appropriée de tous nos personnels en présence des enfants, d'actualiser en fonction des nouveaux enjeux et défis éducatifs les documents cadres (PEDT, CTG, PRE, ACTE, ...) qui règlent les apports, contributions, **coopérations entre les partenaires** que sont l'Éducation Nationale, la Caisse d'Allocation Familiale, les associations culturelles et sportives, les acteurs de la santé et de la prévention. Reste également à **renforcer considérablement** l'aide à apporter aux familles dans leurs responsabilités éducatives en **rassemblant autour de nous** un éventail de professionnels dans les diverses disciplines nécessaires à ces conseils et prises en charge.



Culture pour tous & partout

Nous tenons la culture pour être la clé de voûte des quarante missions ou métiers que peut exercer une équipe municipale. C'est ce qui donne **sens, solidité et pérennité** aux actions publiques et à notre vie sociale.




Déjà, la ville de Montfermeil se distingue depuis fort longtemps par une production culturelle originale, ambitieuse et unanimement reconnue pour sa qualité par tous les observateurs. De surcroît, **ce sont les Montfermeillois eux-mêmes** qui sont les acteurs de cela. Un **Son et Lumière** qui, en 30 années d'existence, a drainé environ **100 000 spectateurs**, donnant une **très haute image de notre ville**. Notre **Défilé Cultures et Création** qui, depuis les émeutes de 2005, a **permis à notre ville de se réconcilier** et de partager, au-delà des multiples origines des uns et des autres, **un sentiment commun de respect et de fierté**. Événement annuel désormais tant attendu par tous.



À cela, **il faut rajouter** au bénéfice de **toutes les générations** et tout au long de l'année, **toutes les manifestations**, spectacles, résidence d'artistes, concerts, ... qui sont produites, dans les crèches, nos centres de loisirs, nos écoles et collèges, notre médiathèque-ludothèque, nos foyers, lieux de soins, en bas des immeubles, dans nos parcs, nos différentes salles et depuis quelques années maintenant aux Ateliers Médicis.



D'ici peu ouvriront les **nouveaux locaux des Ateliers Médicis**. Ce **projet unique en France** qui prend son inspiration de la **Villa Médicis à Rome**, est l'heureux aboutissement d'une aventure commencée avec Claude Dilain, alors Maire de Clichy-sous-Bois. 

Sports

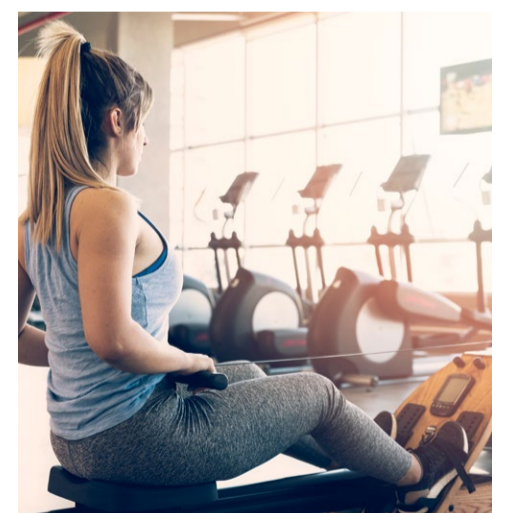


Grâce à nos **animateurs sportifs** qui se déploient dans les écoles auprès de nos enfants, nous constatons une **plus grande fréquentation** de nos sections sportives. C'est une excellente nouvelle ! De surcroît, nous constatons dans beaucoup de disciplines **de très bons résultats** dans les compétitions départementales, régionales, et même nationales. Notre tissu sportif est un vivier de champions.

Par ailleurs, **la pratique sportive évolue** et l'on constate et accompagnons l'usage du **work out** déjà implanté sur le Parc Arboretum et que nous trouverons prochainement aux Bosquets sur l'esplanade Michel Ricard et sur le nouveau square à l'extrémité de l'avenue des Mésanges.



En cours de construction sur le stade Henri Vidal d'une salle de musculation et de fitness, **deux lieux supplémentaires** pour se préparer et soigner sa forme. **Le terrain de foot synthétique** de Tabarly sera refait, l'ensemble des financements nécessaires ayant été obtenus. Nous profiterons des travaux du Pôle Gare pour **restaurer le terrain de jeu** à l'extrémité de la propriété Formigé.



Ce sont plus de 5000 m² dédiés à **toutes les pratiques culturelles**. Déjà, ce superbe chantier donne une idée des espaces et des volumes qui pourront **accueillir et abriter** bien des talents et bien des artistes. C'est pour tous les Montfermeillois une **chance inouïe** et pour notre ville **un élément d'attractivité certain**.

Nature pour tous et partout



Nous jouissons à nouveau du Parc Jean-Pierre Jousseaume qui bientôt nous permettra d'accéder sur Chelles à **30 hectares supplémentaires** sans compter la présence de notre nouvelle maraîchère qui mettra dès cette année en culture un terrain d'un hectare.



Le Parc Arboretum est ouvert depuis 16 ans et **demande des travaux de remise en état**. Travaux qui ont déjà commencé (work out, jeux pour enfants, éclairage) et **se poursuivront** par un réaménagement de la digue, le remplacement des éléments en bois abîmés et la réfection de portions des cheminements pédestres.



Le Parc de la Pelouse, ou propriété Simon, situé à côté des Ormes et d'une surface de **12 000m²** constituera un **poumon vert** ouvert aux habitants du Centre-Ville.



Rue Paul Bert, à mi-longueur, les travaux d'aménagement d'un **parc de proximité avec jeux pour enfants** sont en cours et permettront de surcroît **une jonction piétonne** avec la rue Caroline Aigle et la rue de la Tuilerie.

Pour **les Coudreaux**, les abords de la Place Ampère seront retravaillés afin de permettre d'**agrandir substantiellement** l'espace vert et les jeux pour enfants, tandis que les implantations des parkings évolueront pour une **meilleure accessibilité** du marché et des commerces de proximité.

À l'extrémité de l'**avenue des Mésanges**, **deux parcs de proximité** avec work out, jeux pour enfants, plantations potagères et fruitières verront le jour à l'issue **des travaux de sécurisation** du carrefour avec l'avenue des Tilleuls et Chemin du Clos Roger.



La **Place des Marguerites** voit sa future configuration peu à peu émerger. Aux deux parkings en cours de construction succèdera l'aménagement d'un espace vert agrémenté de jeux pour enfants ainsi que de terrains de boule. Quant au terrain qui longe la rue Maurice Berteaux, il représentera, dès lors l'acquisition faite du pavillon situé à son extrémité, une surface de 4000 m² permettant, en fonction des procédures judiciaires en cours, la reconstruction de l'école maternelle Jules Ferry.

Ville Nourricière, Ville Verte



Nos écoles, centres de loisirs, centre social ne sont pas en reste. Désormais, l'espace public se couvre d'arbres fruitiers tout comme nos plates-bandes se couvrent de légumes, de plantes aromatiques et d'arbustes fruitiers. Tout ceci est à disposition des Montfermeillois et s'ils aiment et apprécient cette production locale, pourquoi ne pas consacrer un morceau de son jardin ou de son balcon pour en bénéficier davantage !

Le succès sur la ville de ces plantations potagères est un encouragement à persévérer. Alors ! tous à nos fourches et à nos binettes ! Et bon appétit !



Montfermeil, **idéalement nichée** entre la Forêt de Bondy qui, grâce à l'Aqueduc de la Dhuis nous emmène loin en Seine-et-Marne, et le Croissant Vert d'Île-de-France avec les bois et champs (céréales, vergers, maraîchages, vignes) qui nous bordent au sud de Franceville, dispose également de **45 hectares de Parcs et Jardins**, sans compter le **patrimoine arboré** des parcelles privées et sur voie publique.

Allons également regarder du côté de notre Moulin qui déjà produit de la farine issue de céréales anciennes produites entre Claye-Souilly et Meaux. Ce sont des serres de maraîchage qui désormais s'installent sur l'hectare de terrain situé à proximité. Notre maraîchère prépare pour cette année ses premières récoltes.



Durant de nombreuses années, des cours de permaculture et d'apiculture ont été dispensés à plusieurs centaines de Montfermeillois qui, aujourd'hui dans les différents jardins partagés de la ville et chez eux, se livrent à leur passion.



COMPÉTENCE ET DÉVOUEMENT

Une grande reconnaissance



Que cela n'ait duré que le temps d'un mandat ou de plusieurs mandats, il arrive un moment où la vie municipale s'achève, laissant ainsi du temps pour d'autres activités personnelles et familiales ou pour une autre étape de la vie.

Je veux donc rendre hommage à tous les élus municipaux dont le mandat s'achève dans quelques jours. Ils auront servi les Montfermeillois. Ils auront porté les transformations de Montfermeil. Ils auront inscrit leurs actions et leur détermination dans cette grande chaîne ininterrompue de femmes et d'hommes qui, depuis l'aube des temps, ont façonné et bâti Montfermeil. Les nouveaux élus qui leur succéderont leur devront le respect pour l'œuvre accomplie. Ils méritent de la part des Montfermeillois reconnaissance et gratitude.

Pour ma part, je sais ce que nous devons à **Nafi SIBY, Marie-Claude HUART, Sophie GÉRARD, Halima BOUKREDINE, Isabelle TERREN, Peggy ETIENNE, Victoria MAAMAR, Laurent CHAINEY, Serge CADIO, Dominique COZETTE** et tous ceux durant le mandat que les circonstances de la vie ont éloignés de Montfermeil. Ils ont toute mon admiration et toute mon amitié.

Xavier LEMOINE
Maire Sortant

DES FEMMES ET DES HOMMES AU SERVICE DES MONTFERMEILLOIS

Constituer une nouvelle équipe municipale n'est certes pas facile. En effet, il faut une équipe qui puisse assurer durant 6 ans un travail très important. Cela requiert de la disponibilité, de la compétence, le sens de l'écoute, du service et de l'engagement.

En outre, il est nécessaire que les différents quartiers de la ville soient représentés comme d'ailleurs les différentes populations qui composent notre ville. C'est pourquoi, pendant ce précédent mandat, je me suis attaché à découvrir dans le monde associatif, sportif, artistique, économique... des femmes et des hommes déjà en responsabilité, déjà reconnus par leurs pairs.

Ce sont eux que je vous présente avec toutes leurs qualités et talents, avec leur volonté de s'engager et de servir les Montfermeillois.

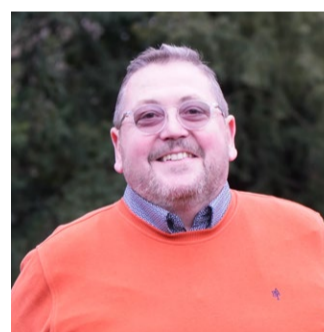
Je les remercie de la confiance qu'ils me font et pour les responsabilités qu'ils prendront.

Je remercie par anticipation leurs conjoints comme leurs enfants pour la disponibilité qu'ils leur permettront.

Je remercie les Montfermeillois de ce qu'ils se reconnaîtront en eux.



2- Maria DA SILVA
Agent de Maîtrise secteur électricité



3- Ludovic NEVO
Coach sportif



4- Zoé Solonirina VIGREUX
Infirmière bloc opératoire



5- Gérard GINAC
Ancien Cadre - Réserviste



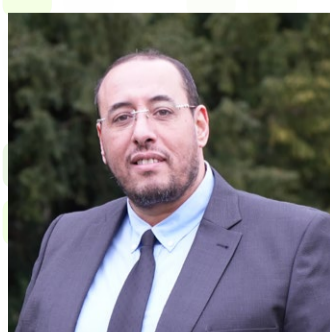
6- Djena DIARRA
Artisan commerçante



7- Franck BARTH
Directeur administratif



8- Najat HASHAS
Commerçante fruits primeurs



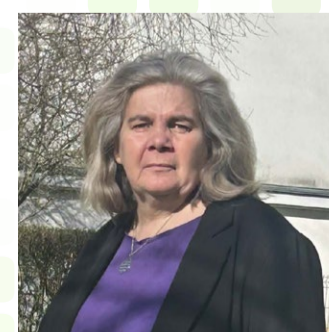
9- Mohamed DAHMOUNI
Ouvrier qualifié BTP



10- Aleyna-Nur CUBAN
Etudiante en Ressources Humaines



11- Jean ARSLAN
Ingénieur Informatique



12- Nathalie DESGRIPPES
Auxiliaire de Vie Sociale

*Je les remercie de la confiance qu'ils me font
et pour les responsabilités qu'ils prendront.*



13- Louis FALCK
Artisan



14- Oxana BRAGUTA
Professionnelle de la Petite Enfance



15- Mouloud MEDJALDI
Agent territorial - Ancien commerçant



16- Malgorzata DUDEK
Professeur de Musique



17- Farid MECHMACHE
Agent RATP



18- Maria PINTO
Retraîtée du secteur BTP



19- Jean-Yves LAVALLEZ
Ancien commerçant Poissonier



20- Emily FERNANDEZ DESSERRE
Educatrice spécialisée en Santé mentale



21- Ludovic PEDRO
Chef d'entreprise



22- Lydie HITACHE
Responsable comptable et administrative



23- Virgile-Adam BIKINDOU
Acteur - Animateur Jeunesse



24- Chrystel LAÏDOUNI
Cadre de santé hospitalier



25- Kevin CAUCHIE
Ouvrier qualifié



26- Gwendoline LE BER
Naturopathe



27- Antoine JOUSSET
Etudes supérieures en Mobilités



28- Elisa LICIDE
Agent territorial - Retraîtée



29- Pierre BESNARD
Ingénieur informatique



30- Laetitia HELIFI
Fonctionnaire



31- Léon SEXTIUS
Directeur d'établissement scolaire



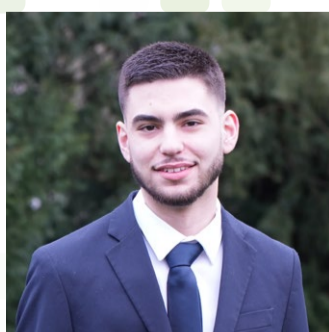
32- Solène CHENUS
Chef de Projet



33- Julien AVEZ
Fonctionnaire



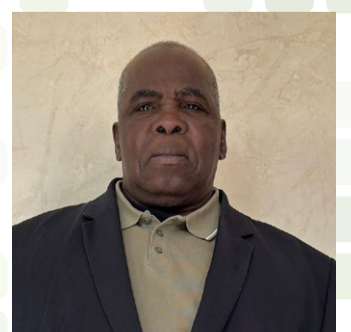
34- Sophie THIRIET
Retraîtée assistante commerciale



35- Tiago SILVA MARTINS
Etudiant



36- Maryame GRANGETAUD
Artisan commerçante



37- Djibril TRAORÉ
Agent de surveillance retraité

METRO LIGNE 16 une opportunité inespérée.



S'il a fallu **défendre âprement** le maintien de la **ligne 16**, nous sommes désormais assurés, d'ici une bonne année, de pouvoir l'utiliser. Nous passons aujourd'hui de 350 000 emplois, accessibles en 45 minutes de temps à **3 500 000, soit 10 fois plus**. Cela concerne également les lieux de culture, d'enseignement, de formation, de sport, de soin, de consommation, de détente. **La carte des isochrones** montre les territoires désormais accessibles en 45 minutes de temps. **Une révolution !**

Mais également **notre ville devient accessible** à bien plus de familles, de salariés, de chefs d'entreprises, d'artisans. C'est la raison pour laquelle **la ville a gardé des terrains en friche** tout autour de la future gare, afin de saisir **toutes les opportunités** d'aménagement, d'équipements, de développement économique que nous procurera ce **puissant désenclavement**.

Aires d'accessibilité de la métropole par les principaux transports en commun

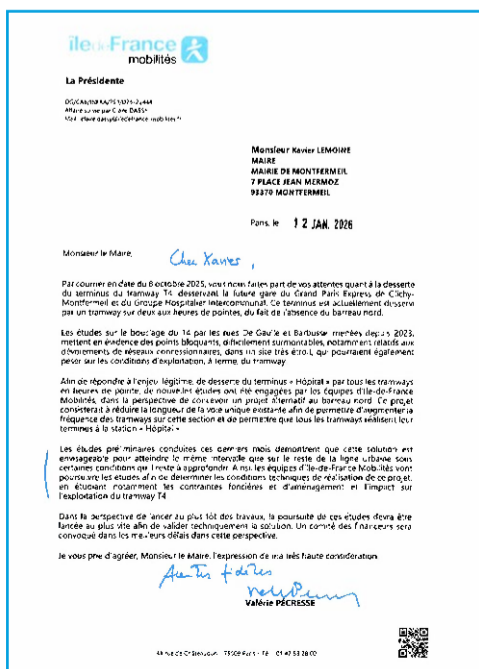
- RGPE
- autre réseau de transport (train, RER, métro, tramway)
- gare de départ

Aire atteignable en moins de 45 min. depuis la gare de départ

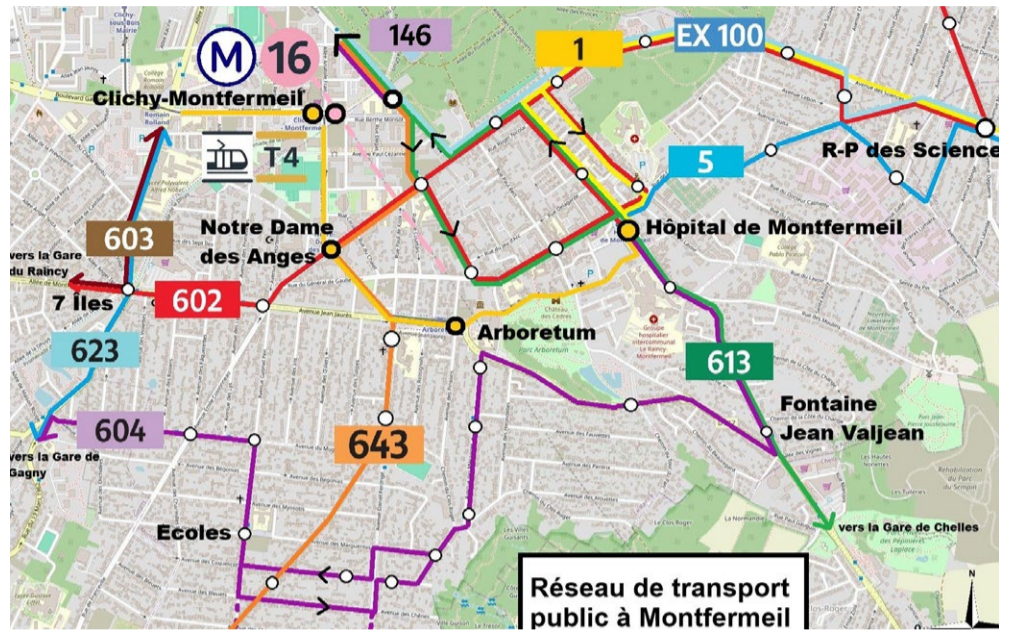
- 2013
- horizon 2030

Le calcul de ces surfaces isochrones tient compte d'une fois de parcours en marche à pied (5 km/h). L'isochrone est déterminée à partir de la principale station de transport en commun (RER, métro, Tram ou bus) la plus proche de la future gare. Les projections d'emplois accessibles en 2030 tiennent compte à la fois de l'amélioration de l'accessibilité des territoires et de la croissance projetée de l'emploi.

Sources : DRIEA, SCEP 2013



La Ville de Montfermeil **ne cessait de réclamer** à Île-de-France Mobilités **le respect du cahier des charges initial** concernant l'accessibilité du terminus du T4 **aux heures de pointes**. Le projet initial consistant en une boucle autour du centre-ville ancien rencontrait néanmoins de réelles difficultés pour la traversée de la rue Henri Barbusse. **Une autre solution technique** a été trouvée, plus rapide, moins coûteuse et **surtout moins pénalisante** pour les commerces de la rue. **Une lettre d'engagement** d'Île-de-France Mobilités est parvenue en Mairie en début d'année.



Dans le même temps, nous sommes en négociation avec Île-de-France Mobilités **quant à la restructuration des lignes de bus** sur Montfermeil. Comment mieux irriguer le territoire de notre ville et **améliorer les itinéraires, les fréquences et les amplitudes** des bus ? Un nouveau pôle gare est en cours de création et de réalisation, tout comme les capacités supplémentaires de stationnement autour.



Dans le même temps, **le maillage de nos pistes cyclables** sera complété afin de rejoindre la gare, les principaux services publics et le Centre-ville en toute sécurité.



D'importants travaux de voirie continueront à être entrepris. Un état des lieux exhaustif de l'état de nos voiries est en cours et permettra de hiérarchiser nos priorités.

Aménagement, Urbanisme, Architecture,

Les deux quartiers de Franceville et des Coudreaux doivent **garder absolument** leur caractère pavillonnaire. C'est ce que nous avons, à **nouveau, sauvegardé et consolidé** dans le Plan Local d'Urbanisme Intercommunal (PLUI). Pour autant, **si l'on souhaite y encourager** et faciliter une vie sociale, économique et culturelle c'est **autour des équipements** publics structurants (écoles, halle de marché, salle des fêtes, lieux de culte, commerces de proximité, parkings, espaces verts et jeux pour enfants, etc.) qu'il convient, à proximité immédiate de ces derniers, de **promouvoir l'urbanisme et l'architecture appropriés**.



C'est ce qui a commencé à être entrepris et doit **sereinement se poursuivre** selon les principes **déjà exposés**, expliqués et discutés lors de nos derniers conseils de quartier. Nous reprendrons ces échanges tout prochainement. Il doit être rappelé que le **Plan Local de l'Habitat (PLH)**, document contractuel entre la Ville et l'État, porte notre **effort annuel** de construction à 153 logements, dont 25 % de sociaux. Cet effort de construction a été **respecté en souplesse** toutes ces dernières années.



C'est à la **faveur** de l'arrivée du T4 et de la ligne 16 du métro, transports en commun lourds structurants, que nous pourrions au **Nord d'une ligne** orientée Est/Ouest allant des 7 Îles en entrée de ville jusqu'à l'actuel hôpital, **poursuivre un développement urbain** semblable à ce qui a **déjà été fait** rue du Lavoisier, avenue Victor Hugo, allée Notre Dame des Anges, rue Henri Barbusse, Place de la Halle pour ne prendre que ces exemples. **De très nombreuses familles**, ayant trouvé du travail en Île-de-France, **attendent aussi** de pouvoir s'y loger. Ce sont aussi **nos propres enfants** qui souhaitent rester sur Montfermeil.



Gestion Urbaine et Sociale de Proximité (GUSP)

Nous avons dû renforcer considérablement les **moyens humains et juridiques** pour venir en aide aux locataires des bailleurs sociaux et privés. En effet, **l'entretien et la maintenance** courante des logements s'effectuent dans **des délais** qui pénalisent grandement la vie des familles et il faut souvent s'y reprendre à plusieurs fois.



Quant aux gros **travaux de réparation**, si nous avons pu bénéficier, durant ce mandat, de la part des bailleurs présents sur la ville, de **décisions importantes** qui répondaient enfin à de criantes urgences, bien d'autres interventions mettent à rude épreuve **la patience et les conditions de vie** des familles.

Se rajoute à cela la grande difficulté des bailleurs à satisfaire toutes **les demandes légitimes** de mutations, lorsque le logement devient inadapté au regard des nouvelles conditions de vie des familles. Nous continuerons à **appuyer avec insistance** ces demandes justifiées. Est-il nécessaire de rappeler que **le service Logement** est là pour enregistrer et mettre à jour les dossiers des demandeurs de logements, mais ne dispose d'aucun pouvoir direct d'attribution ? Aucun ! La Commission d'Attribution des Logements **n'est pas présidée** par la mairie. Nous y sommes seulement présents avec les différents réservataires et autres partenaires.



La bonne administration d'une copropriété est chose importante pour la **qualité de vie** et la **valorisation** du bien. Elle n'est pas toujours facile à mener tant sont nombreux et complexes **les mécanismes juridiques**. Là également notre effort se porte pour venir assister les copropriétaires dans leur responsabilité. Enfin, la question de la rénovation énergétique des patrimoines énergivores est au cœur de nos priorités.

Un gros effort est d'ailleurs fait également sur le patrimoine communal et la Ville de Montfermeil pour **les propriétaires** privés peut s'enorgueillir d'avoir inventé et popularisé **le Parcours Rénovation Énergétique performant du Pavillonnaire (PREPP)** mis en œuvre aujourd'hui par les Territoires de la Métropole. Il connaît un réel succès, mais les attermoissements et restrictions budgétaires de la Loi de Finance le fragilisent.

Tout ce travail de **développement**, d'aménagement et de préservation des **conditions de vie** et du patrimoine des Montfermeillois participent activement à sa légitime valorisation et donc à **l'attractivité de Montfermeil**.

Commerce

J'entends l'**impatience légitime** des Montfermeillois à retrouver une **offre de commerce** qui satisfasse leurs attentes. Mais, c'est une **erreur de croire** qu'il ne s'agirait que de produire des locaux commerciaux pour attirer de bons professionnels. Oui, il faut des locaux, mais il faut aussi qu'une partie de la future clientèle de ces commerces réside à **proximité**, il faut que l'environnement soit **cohérent** avec le **niveau d'exigence** de ces nouveaux commerces. Bref, il faut réunir un certain nombre de conditions pour amorcer le mouvement.

■ Pour le **Centre Commercial des 7 Îles** et ses alentours, nous attendons de connaître les véritables intentions du Groupe Auchan avant d'envisager de reprendre les discussions.



■ La **Place Notre Dame des Anges** a su attirer des commerces variés et de qualité qui font honneur à notre ville. L'ouverture très prochaine du Carrefour City apportera un service de proximité attendu.



■ Le **Centre Commercial de la Poste** et rue des Abricots, quand bien même ses locaux accusent leur âge, sait se renouveler et offrir une palette de commerces et de services appréciés.

■ Autour de la **Place des Marguerites**, en lieu et place de l'ancienne boucherie ouvrira une « Trattoria » ou épicerie fine où l'on trouvera des produits français, italiens et roumains. De nouveaux professionnels ont repris récemment quelques commerces existants. La relève est assurée.



■ Autour de la **Place Ampère** et de la Halle du Marché nous devons arrêter un principe d'aménagement urbain pour rendre plus attrayante l'activité commerciale, repositionner et développer le stationnement et apporter davantage d'espaces verts. Déjà l'installation de notre nouveau boulanger a redonné vie à la Place Ampère en attendant encore mieux. Les travaux de remise aux normes et d'amélioration de notre halle de Marché permettront de redémarrer un nouveau marché forain en cours d'année. Bien sûr, vous retrouverez aux dates habituelles nos Vendredis Gourmands !!!



■ Quant au **Centre-Ville**, après de nombreuses années d'intervention pour résorber l'**habitat insalubre**, **réhabiliter** le patrimoine qui le méritait et susciter de nouveaux projets immobiliers, nous sommes en mesure d'en récolter les premiers fruits, c'est-à-dire le **redémarrage commercial** de la rue Henri Barbusse. Il nous appartient de **poursuivre ces efforts** d'aménagement et de redonner davantage de **qualité à l'espace public**. Petit-à-petit les nouvelles boutiques trouvent preneur, les installations se succèdent, les travaux ailleurs sont en cours et les dernières discussions se finalisent pour les derniers emplacements.



Je remercie tous nos commerçants, anciens et nouveaux, de la confiance qu'ils portent à notre Ville de Montfermeil. Et je fais confiance à tous les Montfermeillois pour qu'ils aient à cœur de revenir faire leurs courses à Montfermeil et ainsi accélérer fortement le renouveau commercial de toute la Ville.

Santé

Notre ville de Montfermeil peut s'enorgueillir non seulement de son **hôpital**, mais aussi de bien d'autres **institutions spécialisées** dans le médico-social et qui accueillent de nombreuses personnes et emploient une grande diversité de **professionnels**. Ce sont **plusieurs milliers** d'emplois dont il s'agit.

À ces activités sanitaires et sociales, se rajoutent, fort heureusement, **un très grand nombre de praticiens** qui officient dans leurs cabinets ou en maison médicale. Les **disponibilités foncières** de la commune, comme les nouveaux programmes immobiliers ont grandement facilité **l'implantation** de ces professionnels.

La décision de la **reconstruction complète** de notre hôpital a considérablement renforcé cette **dynamique d'installation** sur notre ville. C'est une excellente nouvelle pour les Montfermeillois qui trouvent plus facilement à **se soigner** et cela renforce également l'attractivité de notre ville.

Que tous les personnels qui se dévouent quotidiennement aux soins et au réconfort des patients et malades trouvent dans ces quelques lignes l'expression de toute notre reconnaissance.



Maintien de l'ordre ? Sécurité ? Tranquillité publique ? Paix civile !

Pourquoi mettre la sécurité à la fin alors qu'elle est la première préoccupation des Français ?

- Je ne voudrais pas participer à la manœuvre qui consisterait à laisser l'insécurité se propager pour ensuite légitimer des lois et des solutions techniques particulièrement liberticides et intrusives.
- Je ne voudrais pas participer à la croyance que seules les forces de l'ordre amènent la sécurité. Elles peuvent et doivent combattre le désordre, mais la paix et l'ordre se construisent avant tout dans les familles, dans l'éducation, dans la culture, dans la morale.

Alors oui, les forces de l'ordre sont indispensables, mais elles interviennent :

- Lorsque la société n'a pas su ou pu susciter ce climat de paix et cette société doit d'urgence regarder là où elle a failli et se reprendre.
- Lorsqu'un ou plusieurs individus ont décidé de s'affranchir délibérément des lois en vigueur pour peu qu'elles soient justes... la Paix c'est l'ordre dans la justice. Notre Police Municipale est là pour protéger tout ce qui contribue à une plus grande justice et à un ordre légitime.





■ Louis FALCK

Je m'appelle Louis FALCK, j'ai 47 ans, et je suis artisan à Montfermeil. Ma famille est installée dans le 93 depuis près de 100 ans et je fais partie de la communauté des gens du voyage qui ont toujours vécu ici, travaillé dur, et aimé cette ville. Je suis né à Montfermeil, j'y ai grandi, j'y vis, j'y bosse tous les jours comme artisan. Je connais les sujets qui vous concernent : les charges qui explosent, la circulation, la sécurité pour nos familles, et le besoin d'une ville qui respecte tout le monde, sans oublier personne.

Je souhaite une ville qui respecte tout le monde, sans oublier personne, et qui continue d'agir pour la sécurité, les mobilités, les projets qui concernent nos écoles et nos équipements publics, le soutien aux familles, artisans et commerçants.

■ Elisa LICIDE

Habitante de Montfermeil depuis de nombreuses années, je suis profondément attachée à notre Ville, son évolution, la qualité de vie des habitants et très intéressée par les projets à venir. Mon engagement au service de la collectivité m'a permis de m'investir auprès des habitants et l'accompagnement des demandeurs de logement social. Convaincue de disposer d'atouts considérables, je souhaite mettre mes compétences au service de la liste Tous Unis Pour Montfermeil et partager les projets collectifs lors des prochaines élections municipales.

Mon approche repose sur l'écoute, le dialogue et la recherche de solutions concrètes au plus près des besoins des habitants. C'est pourquoi, j'aimerais réaliser un projet particulier visant le public des seniors, dans le cadre du parcours "sport" et "santé". Je crois à une équipe municipale soudée, déterminée et enthousiaste !

■ Ludovic NEVO

Je m'appelle Ludovic NEVO, j'ai 52 ans, je suis marié et père de trois enfants. Installé à Montfermeil depuis 2014, je suis profondément attaché à ma ville et à ses habitants. Engagé dans le milieu associatif depuis mon adolescence, j'ai progressivement évolué d'entraîneur à président de club.

Aujourd'hui, j'organise des projets sportifs en partenariat avec le Département de Seine-Saint-Denis, avec la volonté de rendre le sport accessible à tous et de promouvoir ses valeurs éducatives et citoyennes.

Parmi les actions qui me tiennent particulièrement à cœur, j'ai aidé, en collaboration avec l'Éducation nationale et la MAS de Ville Evrard, une rencontre sportive et culturelle réunissant des personnes autistes et des élèves de CM1-CM2 de l'école Paul Éluard pendant deux années. Cette initiative a permis de créer un moment fort d'inclusion, de partage et de sensibilisation au handicap, favorisant la mixité et le vivre-ensemble dès le plus jeune âge.

Dans la continuité de cet engagement, j'ai rejoint l'équipe municipale de notre maire sortant afin de porter des projets autour du sport et de son inclusion, en y associant pleinement le handicap et la mixité. J'aimerais m'investir également dans le suivi de la politique éducative, de l'enfance, ainsi que dans les actions liées à la citoyenneté et au bien-vivre ensemble.

■ Laetitia HELIFI

Laetitia HELIFI, 46 ans, maman de 2 enfants, fonctionnaire. Habitante Montfermeil depuis plus de 15 ans, je m'engage aux côtés de Xavier LEMOINE afin de m'investir dans la vie de notre commune, de participer aux décisions locales.

Les sujets qui me tiennent le plus à cœur sont l'écologie, l'environnement, le développement durable et la qualité de vie, le bien être des Montfermeilloises et des Montfermeillois.

■ Virgile BIKINDOU

Je m'appelle Virgile. Je suis issu du terrain en tant qu'animateur, surveillant, éducateur et aujourd'hui acteur. Je souhaite mettre mon énergie au service de la jeunesse de Montfermeil.

Mon but est de créer des projets qui donnent confiance aux jeunes et de renforcer la solidarité entre eux.

■ Lydie HITACHE

Montfermeilloise depuis 15 ans, âgée de 40 ans et maman de deux enfants, je travaille dans le secteur du BTP en tant que responsable comptable et administrative. Engagée dans la vie culturelle de notre commune, je participe depuis deux ans au magnifique spectacle Son et Lumière et je suis, depuis peu, membre du conseil d'administration de l'association.

Convaincue par la dynamique engagée par la liste Tous Unis Pour Montfermeil et fière d'être actrice de l'évolution de notre ville, je souhaite aujourd'hui m'impliquer pleinement dans cette équipe afin de contribuer au développement de Montfermeil et à la réussite des projets à venir.

■ Emily FERNANDEZ DESSERRE

Montfermeilloise depuis près de 39 ans, maman de deux enfants, je suis profondément attachée à ma ville et à la qualité de vie de ses habitants. Très investie dans la vie scolaire, je suis déléguée de parents d'élèves depuis 8 ans, un engagement qui m'a permis d'être au plus près des réalités des familles. Éducatrice spécialisée dans le domaine de la santé mentale, je crois en une commune attentive, solidaire et à l'écoute de chacun. C'est avec cette conviction et l'envie d'agir collectivement que je m'engage aujourd'hui comme colistière.

■ Oxana BRAGUTA

Montfermeilloise depuis 22 ans, mère de 3 enfants et travaillant dans le domaine de la Petite Enfance, j'ai été témoin des changements qu'a connus notre ville. Ces évolutions m'ont donné l'envie de m'investir davantage dans la commune où sont nés et grandissent mes enfants. Grâce à ma double culture, moldave et française, je peux apporter mon expérience et mon aide aux primo arrivants. Être élue, c'est avant être à l'écoute, au service des citoyens et travailler au quotidien pour leur apporter des réponses concrètes. Mon objectif est de soutenir des projets utiles et proches des besoins des citoyens.

■ Dr Alain NEUMAYER

Je suis le docteur Alain Neumayer, j'ai exercé comme médecin généraliste à Montfermeil de 1978 à 2021. J'ai pris ma retraite à 70 ans, j'habite toujours Montfermeil et je le dois sincèrement en grande partie à monsieur



Xavier Lemoine qui a su si bien gérer notre commune faisant de cette commune qui avait bien mauvaise réputation une commune agréable où il fait bon vivre. J'ai été plusieurs fois président de son comité de soutien avec plaisir et honneur, mais je laisse bien volontiers ma place à la jeunesse.

Merci Xavier pour ce que tu as fait et pour ce que tu feras pour Montfermeil.

■ Tiago SILVA MARTINS

Je suis né et j'ai grandi à Montfermeil, une ville qui m'a donné très tôt l'envie de m'engager. J'ai eu l'honneur de représenter la jeunesse comme conseiller municipal enfance-jeunesse au CMEJ, puis comme conseiller régional des jeunes d'Île-de-France. Parallèlement, je suis engagé dans le milieu associatif et je poursuis mes études. Montfermeil a évolué, s'est transformée et continue d'avancer. Ce changement n'est pas le fruit du hasard : il résulte d'un travail constant et d'un engagement sincère. J'aime ma ville, et c'est pour tout cela que j'ai le plaisir de m'engager aux côtés de Xavier Lemoine et de son équipe pour les prochaines élections municipales.

■ Léon SEXTIUS

Je viens du monde de l'Éducation nationale, un univers dans lequel l'engagement, la transmission et le sens du collectif sont essentiels. J'habite Montfermeil depuis 33 ans. Mes cinq enfants y sont nés, y ont grandi, ont fréquenté les écoles de la ville – l'école Paul Éluard, l'école Jules Ferry – ainsi que les centres de loisirs municipaux. Autrement dit, Montfermeil n'est pas seulement une ville pour moi : c'est un lieu de vie, une histoire familiale, un attachement profond. Aujourd'hui, je suis chef d'établissement de l'ensemble scolaire Saint-Louis – Sainte-Clotilde au Raincy depuis 26 ans. Cette responsabilité m'a appris à écouter, à fédérer, à accompagner et à agir concrètement au service des autres. Si j'ai décidé de rejoindre l'équipe de Xavier Lemoine, c'est avec l'envie d'apporter mon énergie, mon expérience et ma contribution à des actions utiles, concrètes, qui accompagnent les habitants dans leur quotidien.

■ Nathalie DESGRIPPES

Je m'appelle Nathalie DESGRIPPES, j'ai 55 ans, j'habite le quartier Notre-Dame-Des-Anges. Référente i3f depuis 15 ans, personne repère sur le quartier, je suis proche des habitants. Je suis notamment bénévole au Son et Lumière et je développe des activités de jardinage aux jardins partagés situés aux Bosquets. Diplômée d'État en tant qu'Auxiliaire de Vie Sociale, mon engagement porte sur le social. Je souhaite apporter ma pierre à l'édifice et répondre aux difficultés sociales sur la ville, avec notamment le développement d'actions intergénérationnelles. J'aime ma ville, je m'y sens bien et je m'engage dans la liste TOUS UNIS POUR MONTFERMEIL !

■ Pierre BESNARD

Mon nom est Pierre, j'ai 49 ans et je vis à Montfermeil depuis 2011. Ingénieur de formation, je suis passionné par notre ville et désireux de contribuer activement à son avenir. Notre ville regorge de potentiel, mais elle fait face, comme beaucoup d'autres, à des défis majeurs. C'est pourquoi je souhaite m'engager pour construire un Montfermeil plus écologique, plus humain et plus résilient. Mes centres d'intérêt s'articulent principalement autour de trois axes : l'habitat et la rénovation écologique, l'environnement et l'urbanisme avec les enjeux climatiques et écologiques. Je souhaite mettre toutes mes compétences au service de la liste Tous Unis Pour Montfermeil pour rendre notre ville solidaire, attractive et respectueuse de notre planète.

■ Gwendoline LE BER

Installée à Montfermeil depuis 2004, dans le quartier de Franceville, je suis profondément attachée à cette ville où ma famille a grandi. Mes enfants y ont été scolarisés en primaire, nous y pratiquons nos activités sportives, et j'y ai ouvert mon cabinet au sein du centre paramédical de Franceville, situé avenue Gabriel Péri. Je suis naturopathe et réflexologue, avec une activité centrée sur l'accompagnement, la prévention et le mieux-être. En tant que colistière, je souhaite contribuer à la dynamique et au développement de Montfermeil en mettant mes compétences au service des habitants, notamment sur les sujets de santé, de prévention et de bien-être. Mon activité de proximité me donne une écoute attentive des préoccupations du quotidien, et je souhaite m'appuyer sur cette connaissance du terrain pour aider à recenser les besoins des Montfermeillois.

■ Sophie THIRIET

Je vis à Montfermeil depuis 1970. Jeune retraitée depuis 1 mois, j'ai exercé le métier d'assistante commerciale dans une Banque Patrimoniale (secteurs immobilier, successions et clientèle). Pendant la scolarité de mes 2 enfants, j'ai été parent d'élève en primaire et au collège. Actuellement, j'apprends la langue des signes française pour, à l'avenir, pouvoir être dans une association. Rigoureuse, motivée, je souhaite participer activement à la vie municipale de notre ville pour connaître les projets, les améliorations apportées et/ou à venir. Il fait bon vivre à Montfermeil ensemble. J'ai participé durant plusieurs années au Son et Lumière, et je souhaite désormais m'engager plus particulièrement pour les écoles, la santé, les festivités.

